

# Caracterización de la prestación de servicios de Medicina Interna en Andalucía

**XXXI Congreso SADEMI**

**Punta Umbría, 12 Junio 2015**

# Caracterización de la prestación de servicios de **Medicina Interna en Andalucía**

## **I. Marco metodológico**

## Objetivos

# Caracterizar la prestación de servicios de Medicina Interna en Andalucía.

### *Específicos*

- Describir los recursos humanos e infraestructuras de que dispone Medicina Interna en los diferentes centros sanitarios, públicos y privados.
- Analizar la producción que desarrolla la especialidad en cada uno de los centros sanitarios.
- Desarrollar un análisis comparado de la especialidad en los centros asistenciales, tratando de **identificar distintos modelos de prestación** de servicios de Medicina Interna.

## Metodología

**Fase 1.** Definición de las **dimensiones** e **indicadores** clave de análisis.

**Fase 2.** Identificación de datos disponibles en las **fuentes de información corporativas** del SSPA.

**Fase 3.** Recogida de *información complementaria*: **Encuesta** dirigida a las Unidades Asistenciales de Medicina Interna:

- UGC/AIG del SSPA.
- Centros privados.

**Fase 4.** **Análisis comparado** de la información.

## Fase 1

Definición de dimensiones  
e indicadores clave de análisis

**Fase 1.** Definición de dimensiones e indicadores clave de análisis

*Dimensiones de análisis*

1. Descripción de los **Centros, Establecimientos y Servicios Sanitarios** que disponen de **Unidad Asistencial de Medicina Interna** en Andalucía
  - A. Dependencia funcional
  - B. Distribución geográfica
  - C. Tipo de centro

**Fase 1.** Definición de dimensiones e indicadores clave de análisis

*Dimensiones de análisis*

**2. Caracterización de las Unidades Asistenciales de Medicina Interna de Andalucía**

- A. Población
- B. Cartera de Servicios
- C. Recursos disponibles
  - I. Profesionales
  - II. Infraestructuras
- D. Producción Asistencial
- E. Formación, Desarrollo profesional e Investigación



**Fase 2**  
Análisis de la información disponible en las fuentes  
corporativas del SSPA

---



**Fase 2.** Análisis de la información disponible en las fuentes corporativas del SSPA

*Fuentes de información*

Fuente	Descripción
<b>SICESS</b>	Registro de Centros, Establecimientos y Servicios Sanitarios autorizados para la prestación de asistencia sanitaria en Andalucía.
<b>INIHOS</b>	Publicaciones anuales “Actividad Asistencial en Atención Hospitalaria”
<b>CMBD Andalucía</b>	Informes anuales
<b>COAN SSPA</b>	Contabilidad Analítica de Gestión del SSPA
<b>Otras fuentes</b>	Datos centralizados en los Servicios de Apoyo del Servicio Andaluz de Salud

## **Fase 3**

Encuesta dirigida a las unidades asistenciales de  
Medicina Interna en Andalucía

### Fase 3. Encuesta dirigida a las unidades asistenciales de Medicina Interna en Andalucía

#### 1. Población de estudio

- Unidades de Medicina Interna del SSPA (UGC/AIG)
- Centros privados con unidad asistencial de Medicina Interna

#### 2. Ámbito de estudio

- Comunidad Autónoma de Andalucía

#### 3. Periodo de recogida de información

- Julio – Noviembre de 2014

#### 4. Método de recogida de información (*Encuesta on-line*)

- Cuestionario para Unidades Asistenciales del SSPA
- Cuestionario para Unidades Asistenciales del Sector Privado

### Fase 3. Encuesta dirigida a las unidades asistenciales de Medicina Interna en Andalucía

- La invitación a participar en la encuesta se realizó por **correo electrónico (email SADEMI)**, incluyéndose el **acceso directo** a la misma.
- Diseñado con sistema de botones y desplegables para favorecer su **fácil cumplimentación**.
- Nº de preguntas: **15 (38 items)** para las UGC/AIG y **11 (27 items)** para el sector privado
- Usabilidad del cuestionario: Posibilidad de **salir y continuar en otro momento** sin perder las respuestas aportadas.

Cuestionario para Unidades Asistenciales de Medicina Interna del Sector Privado

La Sociedad Andaluza de Medicina Interna (SADEMI) está desarrollando un estudio cuya finalidad es caracterizar la prestación de servicios de Medicina Interna en Andalucía. Contactamos con usted como persona de contacto que figura en el "Registro de Centros, Establecimientos, y Servicios Sanitarios de Andalucía" (SICES) para invitarle a colaborar en este estudio, aportando información sobre la unidad asistencial de Medicina Interna de su centro.

Para ello, le pedimos que cumplimente este cuestionario online.

Su colaboración con este estudio es voluntaria. Los datos aportados sobre su unidad asistencial serán tratados de forma agregada junto al resto de centros de su tipología, según la clasificación empleada por el registro SICES. Los resultados que se obtengan en el estudio serán accesibles para su conocimiento como unidad asistencial participante en el mismo.

Muchas gracias por su colaboración.

Para solicitar información adicional sobre este estudio, contacte con SADEMI a través del correo electrónico: xxxxxxxxxx

Hay 27 preguntas en esta encuesta.

[Cargar encuesta sin terminar](#) [Siguiente >](#) [Salir y borrar la encuesta](#)

Este encuesta aún no está activa. No podrá guardar sus respuestas.

Cuestionario para Unidades Asistenciales de Medicina Interna del Sector Privado

0%  100%

**B) LÍNEAS DE PRODUCCIÓN E INFRAESTRUCTURAS**

p.3. ¿Dispone la unidad asistencial de Medicina Interna de las siguientes líneas de producción asistencial?

	SI	NO	Sin respuesta
Hospitalización	<input type="radio"/>	<input type="radio"/>	<input checked="" type="radio"/>
Urgencias	<input type="radio"/>	<input type="radio"/>	<input checked="" type="radio"/>
Consultas externas	<input type="radio"/>	<input type="radio"/>	<input checked="" type="radio"/>
Hospital de Día Médico	<input type="radio"/>	<input type="radio"/>	<input checked="" type="radio"/>
Pruebas funcionales	<input type="radio"/>	<input type="radio"/>	<input checked="" type="radio"/>
Visitas a domicilio	<input type="radio"/>	<input type="radio"/>	<input checked="" type="radio"/>
Unidad de Corta Estancia	<input type="radio"/>	<input type="radio"/>	<input checked="" type="radio"/>
Unidad de Cuidados Intermedios/Especiales	<input type="radio"/>	<input type="radio"/>	<input checked="" type="radio"/>

(En los casos de respuesta afirmativa)

### Fase 3. Encuesta dirigida a las unidades asistenciales de Medicina Interna en Andalucía

- **SSPA: Tasa de participación del 84,8%**

(28 de las 33 Unidades Asistenciales)

- **Respuestas parciales**

- A.P.E.S. H. Costa del Sol

- A.G.S. Campo de Gibraltar

- **Sin respuesta**

- APES Bajo Guadalquivir

- A.G.S. Norte de Córdoba (Pozoblanco)

- H. San Cecilio (Granada)

## Obtención de métricas

Métricas	Fuentes de información corporativas SSPA	Servicios de apoyo del SAS	Encuesta Dirigida a UGC/AIG de MI
1. Centros, Establecimientos y Servicios Sanitarios que disponen de Unidad Asistencial de Medicina Interna			
○ Distribución geográfica de los centros.	X		
○ Clasificación de los centros según su dependencia funcional.	X		
○ Clasificación de los centros según su tipología.	X		

## Obtención de métricas

Métricas	Fuentes de información corporativas SSPA	Servicios de apoyo del SAS	Encuesta Dirigida a UGC/AIG de MI
<b>2. Caracterización de las Unidades Asistenciales de MI en el SSPA</b>			
<b><i>A. Población</i></b>			
○ Población de referencia de MI de los hospitales del SSPA (incluye pirámides de población).	X	X	
<b><i>B. Cartera de Servicios</i></b>	X		
○ Especialidades Médicas constituidas como unidad asistencial (relacionadas con la MI).	X		
○ Líneas de actividad o unidades de producción específicas de la UGC/AIG de MI	X		X

## Obtención de métricas

Métricas	Fuentes de información corporativas SSPA	Servicios de apoyo del SAS	Encuesta Dirigida a UGC/AIG de MI
<b>2. Caracterización de las Unidades Asistenciales de MI en el SSPA</b>			
<b>C. Recursos disponibles</b>			
<b>Profesionales</b>			
○ Composición de la plantilla:	X		
-Según categoría profesional.	X		
-Según tipo de contrato.	X		
○ Personal efectivo total por población.	X		
○ Personal sanitario facultativo efectivo (excluido en formación) por población.	X		
○ Personal sanitario facultativo efectivo (en formación) por población.	X		
○ Personal sanitario no facultativo efectivo por población.	X		
○ Distribución del personal sanitario facultativo efectivo (incluido en formación) por líneas funcionales.	X		X



## Obtención de métricas

Métricas	Fuentes de información corporativas SSPA	Servicios de apoyo del SAS	Encuesta Dirigida a UGC/AIG de MI
<b>2. Caracterización de las Unidades Asistenciales de MI en el SSPA</b>			
<b>Infraestructuras</b>			
○ Tipo de camas disponibles en el hospital			X
○ Camas hospitalarias de MI por población.	X		
○ Proporción de camas hospitalarias de MI.	X		
○ Tipo de consultas disponibles en la UGC de MI (horas/semana)			X
○ Tipología de puestos de Hospital de Día Médico			X

## Obtención de métricas

Métricas	Fuentes de información corporativas SSPA	Servicios de apoyo del SAS	Encuesta Dirigida a UGC de MI
<b>2. Caracterización de las Unidades Asistenciales de MI en el SSPA</b>			
<b>D. Producción asistencial</b>			
<b>Hospitalización</b>	X		
○ Ingresos hospitalarios por población	X		
○ Estancia media	X		
○ Altas hospitalarias por población	X		
○ Índice casuístico	X		
○ Puntos GRD de hospitalización por población	X		
○ Relación de GRD atendidos	X		
○ Especialista que determina los Ingresos Urgentes en MI			X

## Obtención de métricas

Métricas	Fuentes de información corporativas SSPA	Servicios de apoyo del SAS	Encuesta Dirigida a UGC de MI
2. Caracterización de las Unidades Asistenciales de MI en el SSPA			
<b>D. Producción asistencial</b>			
<b>Consultas Externas</b>			
○ Consultas totales por población	X		
○ Primeras consultas por población	X		
○ Consultas sucesivas por población	X		
○ Relación consultas sucesivas respecto a primeras consultas	X		
<b>Hospital de Día Médico</b>			
○ Procesos de Hospital de Día Médico por población.	X		
○ Puntos GRD de Hospital de Día Médico por población.	X		

## Obtención de métricas

Métricas	Fuentes de información corporativas SSPA	Servicios de apoyo del SAS	Encuesta Dirigida a UGC de MI
2. Caracterización de las Unidades Asistenciales de MI en el SSPA			
<b>D. Producción asistencial</b>			
<b>Urgencias</b>			
○ Actividad de urgencias realizada por la especialidad de Medicina Interna.	X		
<b>Otra actividad asistencial</b>			
○ Apoyo a Servicios Quirúrgicos			X
○ Continuidad Asistencial con Atención Primaria			X
<b>E. Formación, Desarrollo profesional e Investigación</b>			X

## Fase 4

# Análisis comparado de la información

---

#### Fase 4. Análisis comparado de la información

Información disponible  
fuentes corporativas SSPA

Encuesta Unidades  
Asistenciales del SSPA

Datos facilitados  
por los S.A. SAS



**Análisis comparado** diferenciando  
según la tipología (grupo) de  
hospitales (**Enero 2015**)

**Reunión** Jefaturas de Servicio  
/Direcciones UGC MI (**Febrero 2015**)



**Reunión de expertos (Mayo 2015)**

- Explorar los diferentes *modelos de prestación de servicios* de Medicina Interna en Andalucía
- Identificar *líneas de trabajo a impulsar* en el futuro para promover la eficiencia de la Medicina Interna en Andalucía.

## Estructura del informe

- Nº de Indicadores: 73
- Nº de Tablas: 233
- Nº de Gráficos: 182



### I. Marco Metodológico



### II. Centros, Población y Cartera de Servicios



### III. Recursos Profesionales e Infraestructura



### IV. Producción Asistencial



### V. Formación, Desarrollo Profesional e Investigación

# Caracterización de la prestación de servicios de **Medicina Interna en Andalucía**

## **II. Centros, Población y Cartera de Servicios**



## Centros, población y cartera de servicios

### Distribución de los centros con Unidad Asistencial de Medicina Interna, según su tipología. Andalucía 2014

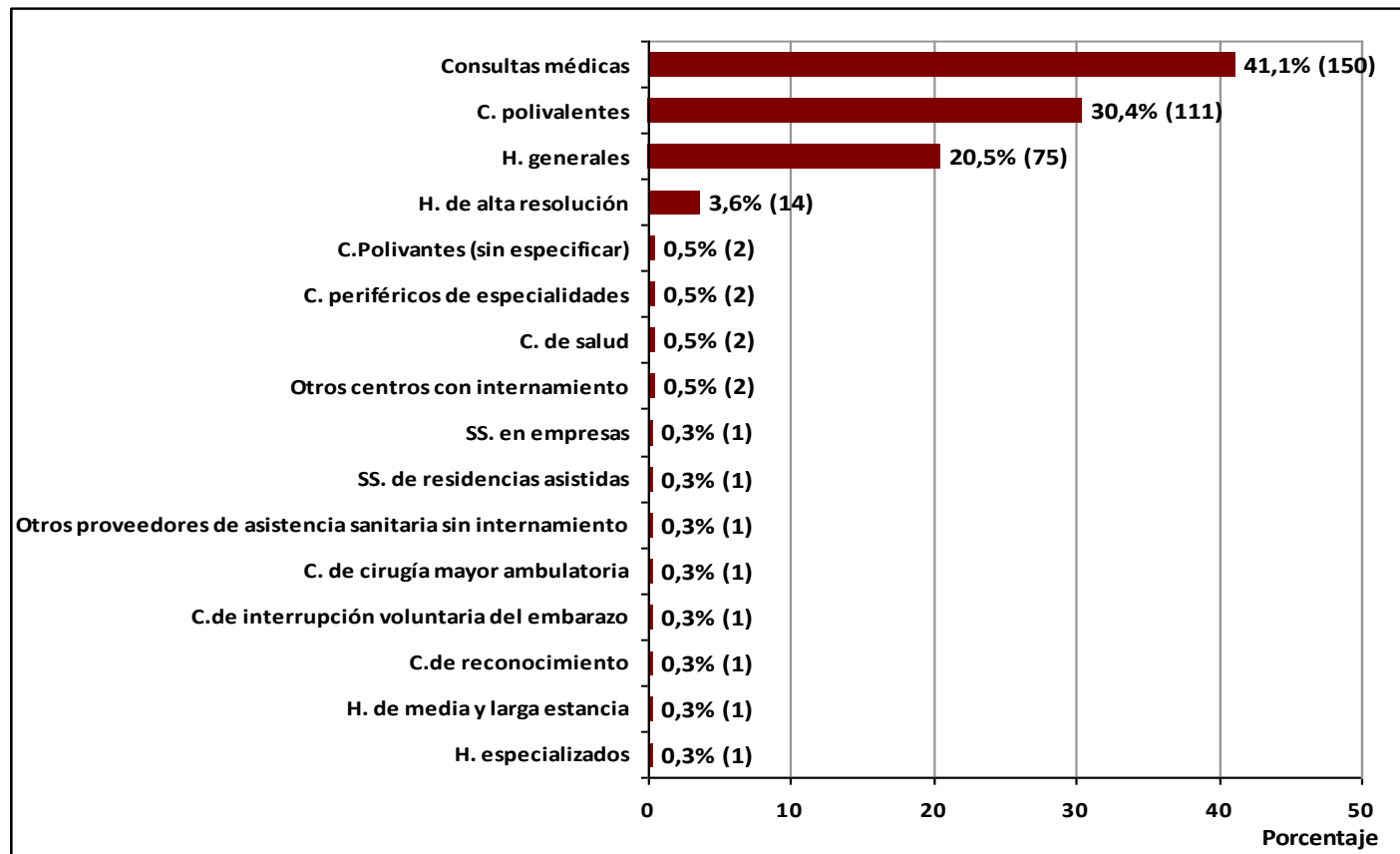
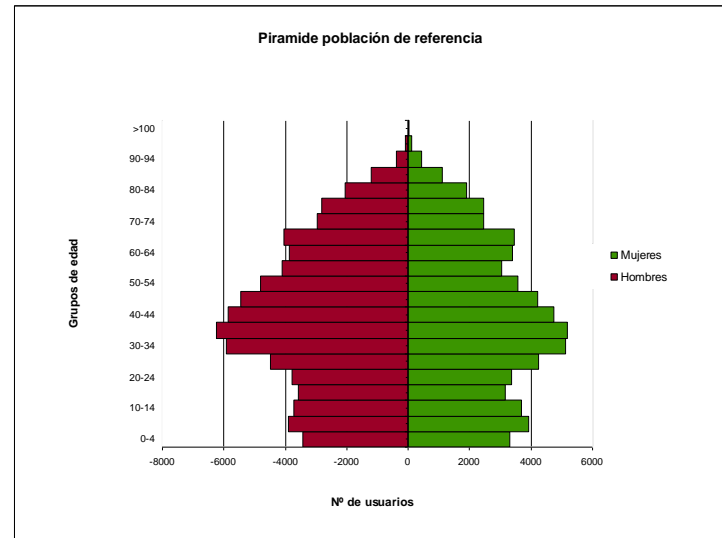
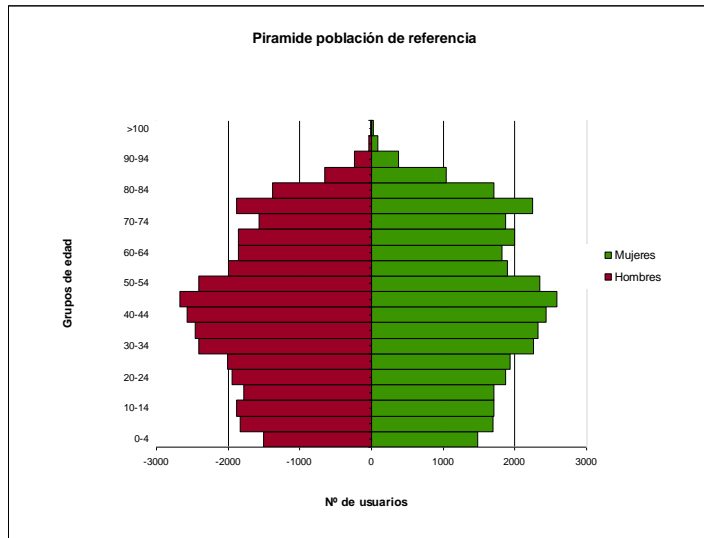
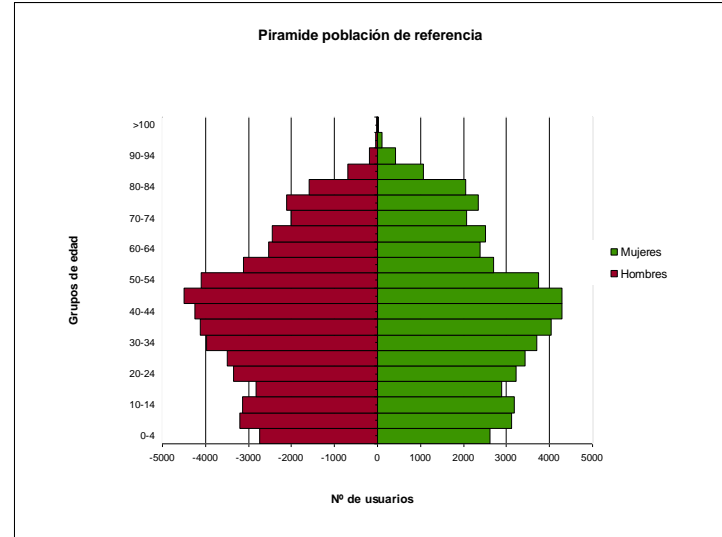
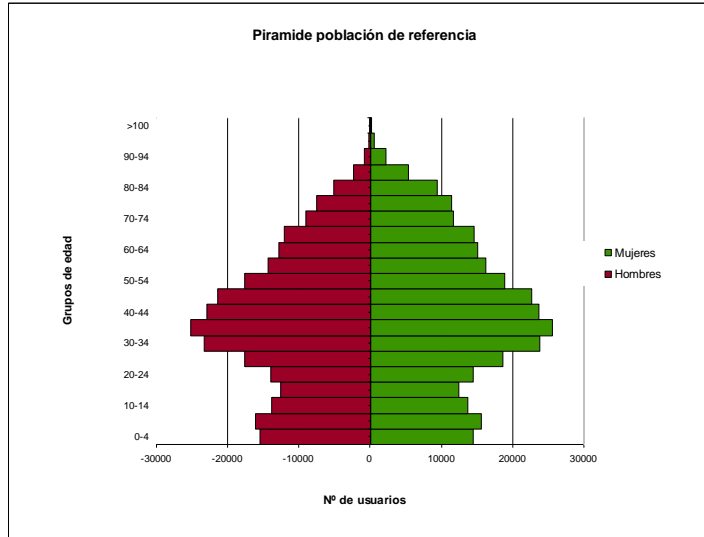


Gráfico II.1.

# Centros, población y cartera de servicios

## Pirámides poblacionales. SSPA 2012.



## Centros, población y cartera de servicios

### Cartera de servicios relacionada con la Unidad Asistencial de Medicina Interna. Nivel 2.SSPA 2008-2012.

Nivel 2	Cardiología (Hospitalización)					Cuidado Paliativos (Hospitalización)					Digestivo (Hospitalización)					Endocrinología y Nutrición (Hospitalización)					Nefrología (Consultas Externas)					Neumología (Hospitalización)					Neurología (Hospitalización)					Reumatología (Hospitalización)				
	2008	2009	2010	2011	2012	2008	2009	2010	2011	2012	2008	2009	2010	2011	2012	2008	2009	2010	2011	2012	2008	2009	2010	2011	2012	2008	2009	2010	2011	2012	2008	2009	2010	2011	2012	2008	2009	2010	2011	2012
Hospital - U.7	*	*	NP	NP	NP		*	NP	NP	NP	*	*				*	*	NP	NP	NP	*	*	NP	NP	NP	*	*	NP	NP	NP	*	*	NP	NP	NP	*	*	NP	NP	NP
Hospital - U.8	*	*	NP	NP	NP			NP	NP	NP	*	*				*	*	NP	NP	NP	*	*	NP	NP	NP	*	*	NP	NP	NP	*	*	NP	NP	NP	*	*	NP	NP	NP
Hospital - U.9	*	*	*	*	*						*	*	*	*	*	*	*	*	*	*	*	*	*	*	*						*	*	*	*	*	*	*	*	*	*
Hospital - U.10	*	*	*	*	*				*	*	*	*	*	*	*	*	*	*	*	*	*	*	*	*	*	*	*	*	*	*	*	*	*	*	*	*	*	*	*	*
Hospital - U.11	*	*	*	*	*						*	*	*	*	*	*	*	*	*	*	*	*	*	*	*						*	*	*	*	*	*	*	*	*	*
Hospital - U.12	*	*	*	*	*		*		*	*	*	*	*	*	*	*	*	*	*	*	*	*	*	*	*	*	*	*	*	*	*	*	*	*	*	*	*	*	*	*
Hospital - U.13	*	*	*	*	*						*	*	*	*	*	*	*	*	*	*	*	*	*	*	*	*	*	*	*	*	*	*	*	*	*	*	*	*	*	*
Hospital - U.14	*	*	*	*	*				*	*	*	*	*	*	*						*	*	*	*	*						*	*	*	*	*	*	*	*	*	*
Hospital - U.15	*	*	*	*	*						*	*	*	*	*						*	*	*	*	*	*	*	*	*	*	*	*	*	*	*	*	*	*	*	*
Hospital - U.16	*	*	*	*	*						*	*	*	*	*						*	*	*	*	*						*	*	*	*	*					

Tabla II.15.

## Centros, población y cartera de servicios

### Líneas de producción definidas en la Unidad Asistencial de Medicina Interna. Nivel 1.SSPA 2008-2012.

Nivel 1	Hospital de día Médico	Equipos de soporte de cuidados paliativos (definida como una línea de producción diferenciada)			Hospitalización domiciliaria (definida como una línea de producción diferenciada)			Equipos de soporte de cuidados paliativos /hospitalización domiciliaria (definidas como una línea de producción conjunta)			Apoyo a los Servicios Quirúrgicos
	Existencia de la línea	Existencia de la línea	Nº de pacientes diferentes atendidos	Nº de visitas realizadas	Existencia de la línea	Nº de pacientes diferentes atendidos	Nº de visitas realizadas	Existencia de la línea	Nº de pacientes diferentes atendidos	Nº de visitas realizadas	Existencia de la línea
U.1	*							*	1.054	8.761	*
U.2	*	-	NP	NP	-	NP	NP	*	1.803	29.557	*
U.3	*	*	800		-	NP	NP	-	NP	NP	*
U.4	*	-	NP	NP	*			-	NP	NP	*
U.5	*	*	450	2.500	*	320	3.350	*			-
U.6	*				-	NP	NP	-	NP	NP	*
U.7	-	*	194	965	-	NP	NP	-	NP	NP	*
U.8	*	*			-	NP	NP	*			*

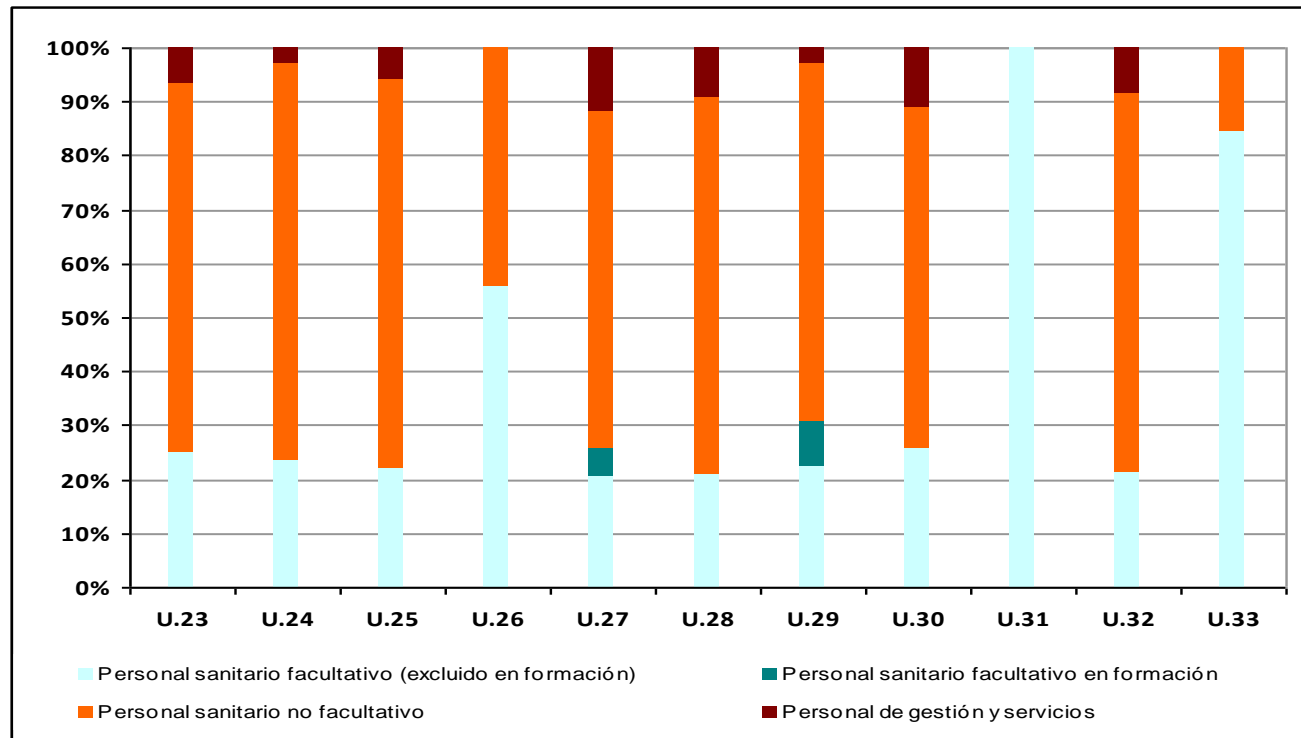
Fuente: Censos realizados por CAPDM a las Unidades Asistenciales de Medicina Interna del SPSA. \*Existencia confirmada de la línea de producción en la Unidad Asistencial de Medicina Interna en el momento de la encuesta.

# Caracterización de la prestación de servicios de **Medicina Interna en Andalucía**

## **III. Recursos Profesionales e Infraestructura**

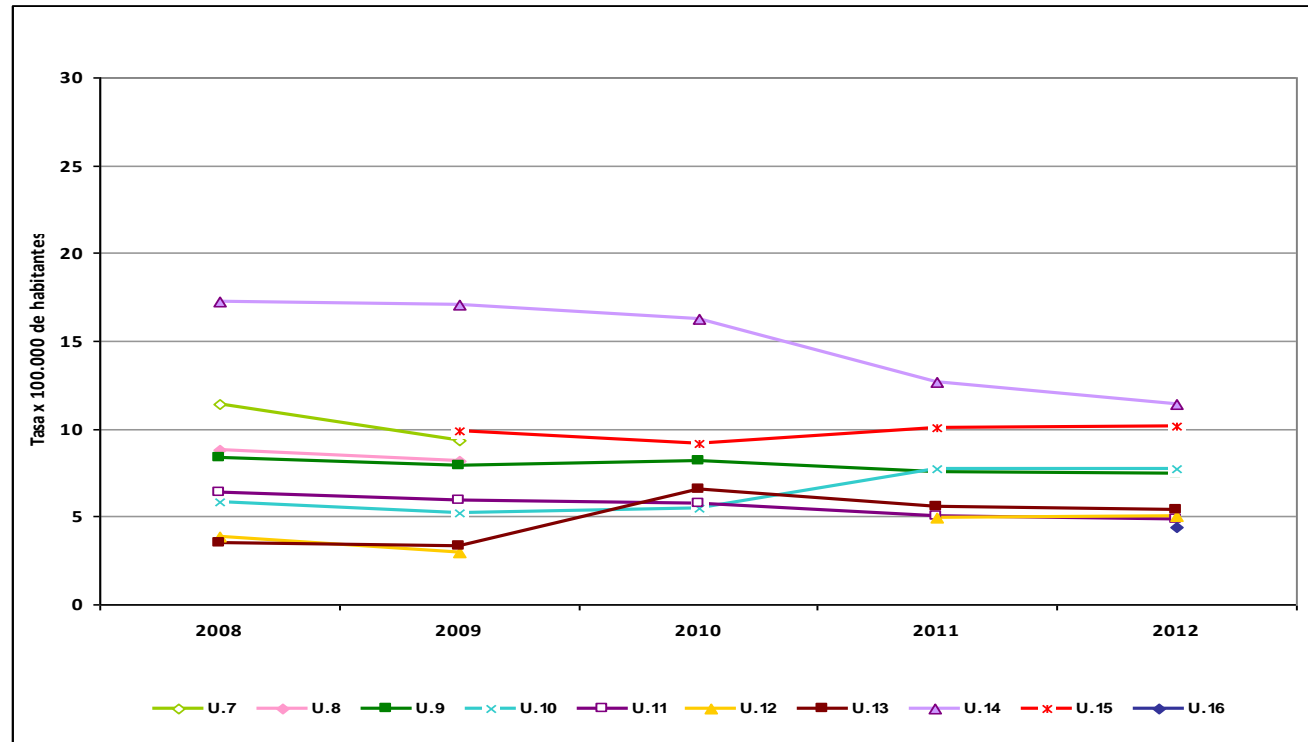
## Recursos profesionales e infraestructura

**Composición de la plantilla efectiva de las Unidades Asistenciales de Medicina Interna. Nivel 4. SSPA 2012.**



## Recursos profesionales e infraestructura

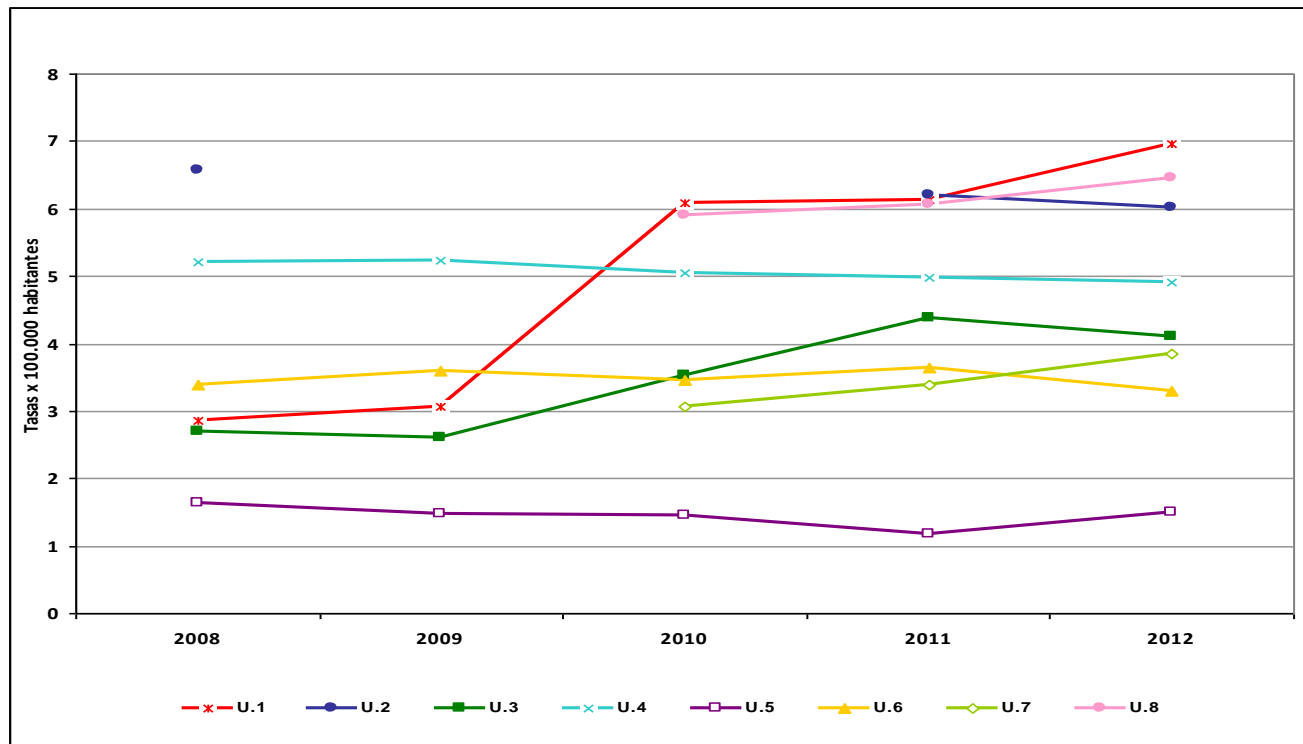
### Tasas de personal sanitario facultativo\* efectivo de las Unidades Asistenciales de Medicina Interna. Nivel 2. SSPA 2008-2012.



\* No incluye el personal en formación

## Recursos profesionales e infraestructura

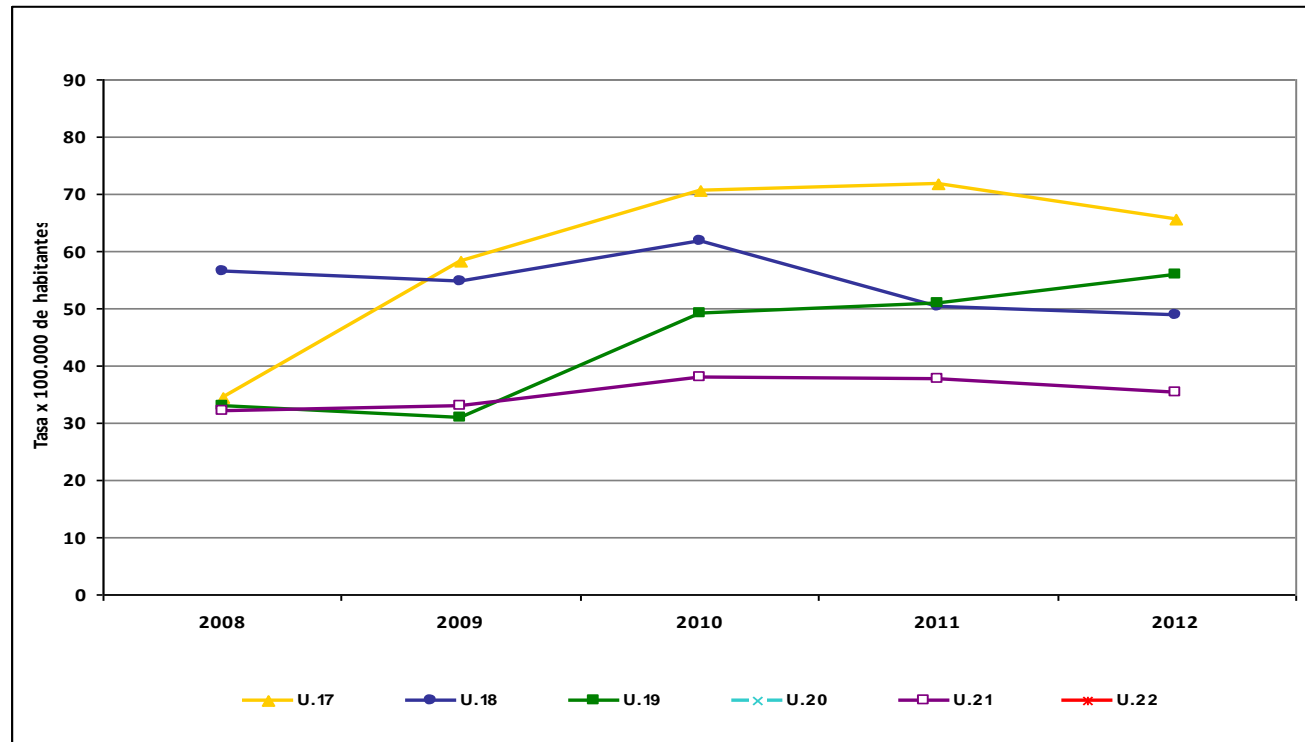
Tasas de personal sanitario facultativo en formación efectivo de las Unidades Asistenciales de Medicina Interna. Nivel 1. SSPA 2008-2012.





## Recursos profesionales e infraestructura

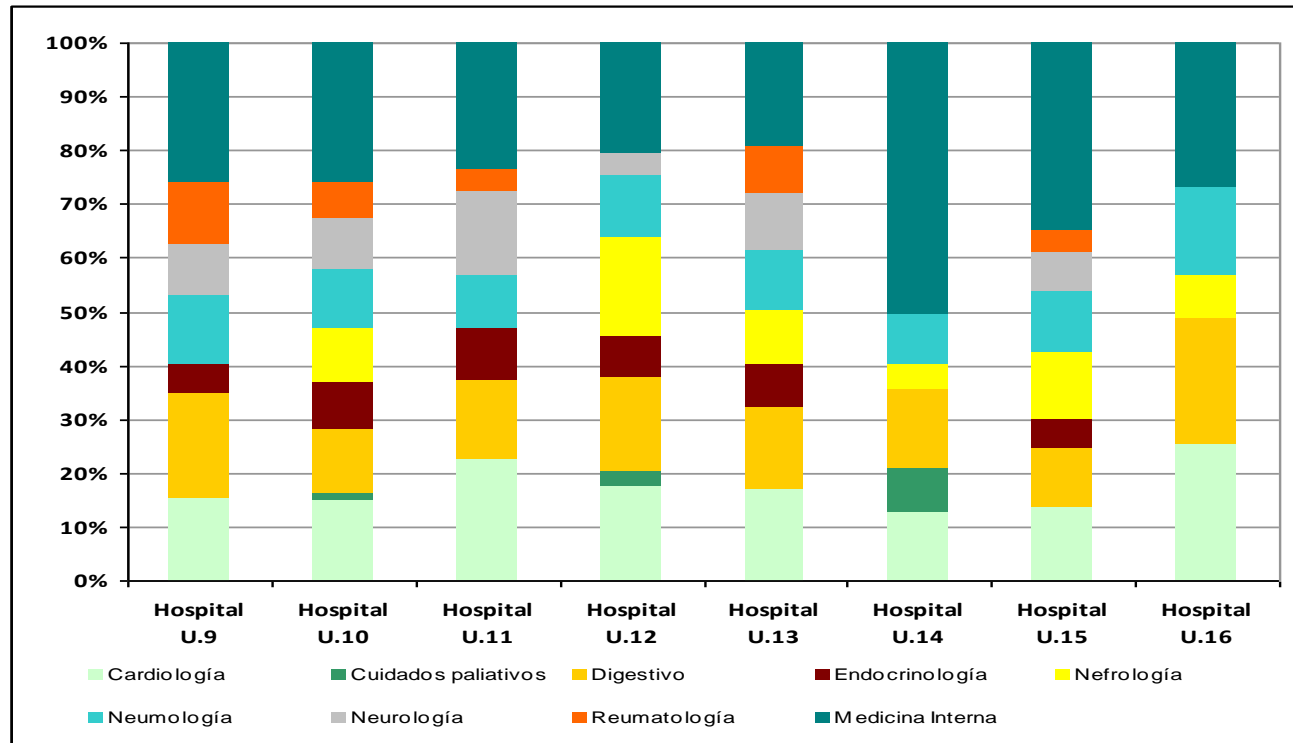
**Tasas de personal sanitario no facultativo efectivo de las Unidades Asistenciales de Medicina Interna. Nivel 3. SSPA 2008-2012.**



## Recursos profesionales e infraestructura

### Peso relativo de la Unidad Asistencial de Medicina Interna

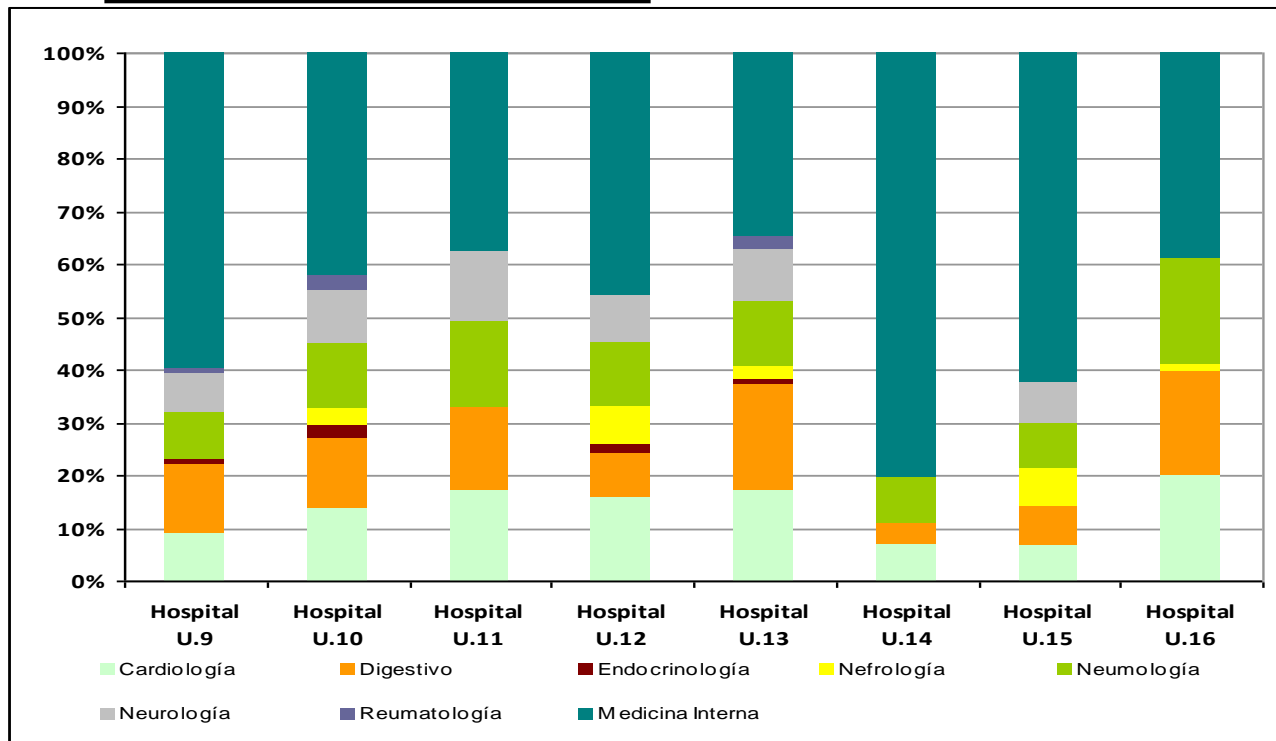
Distribución de la plantilla efectiva por Unidades Asistenciales médicas. Nivel 2. SSPA 2008-2012.




## Recursos profesionales e infraestructura

### Peso relativo de la Unidad Asistencial de Medicina Interna

Distribución porcentual de las camas hospitalarias de las especialidades médicas. Nivel 2.SSPA 2008-2012.



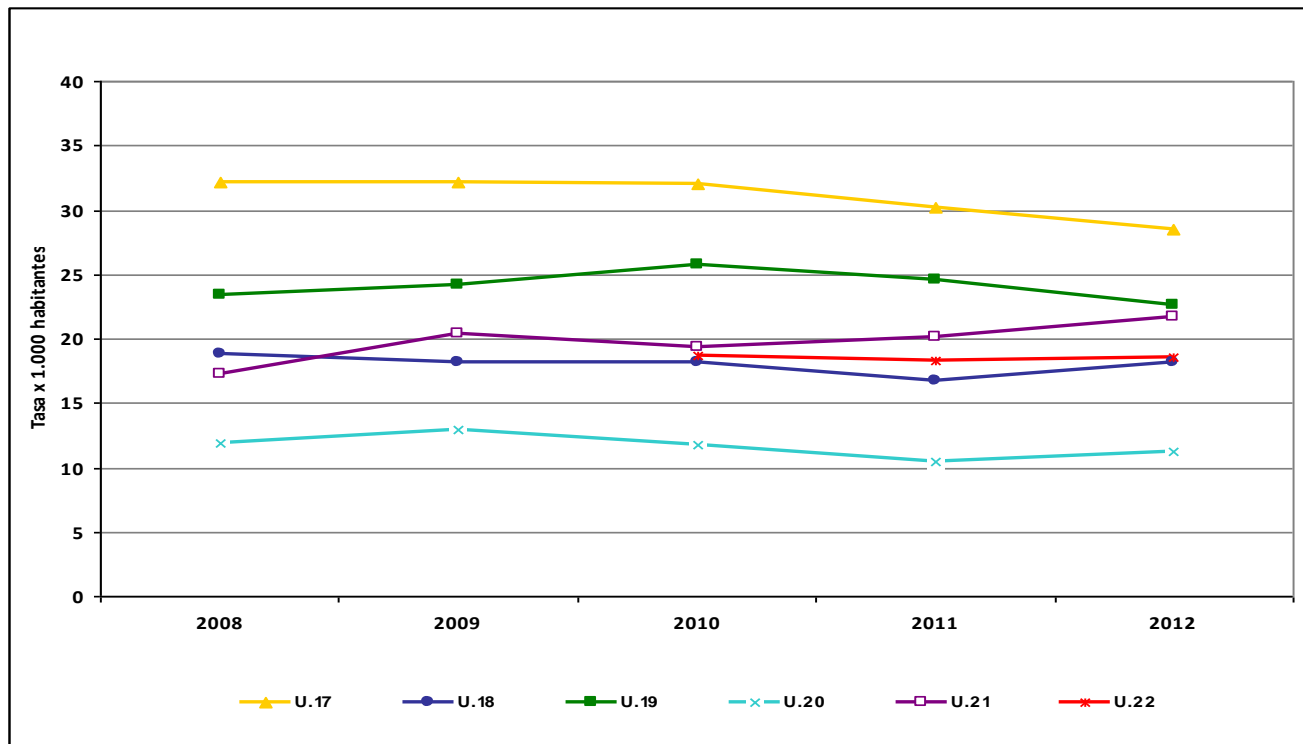


# Caracterización de la prestación de servicios de **Medicina Interna en Andalucía**

## **IV. Producción Asistencial**

## Producción Asistencial

### Tasa de ingresos hospitalarios en Medicina Interna. Nivel 3.SSPA 2008-2012.



## Producción Asistencial

### Estancia media hospitalaria en Medicina Interna. Nivel 2. SSPA 2008-2012.

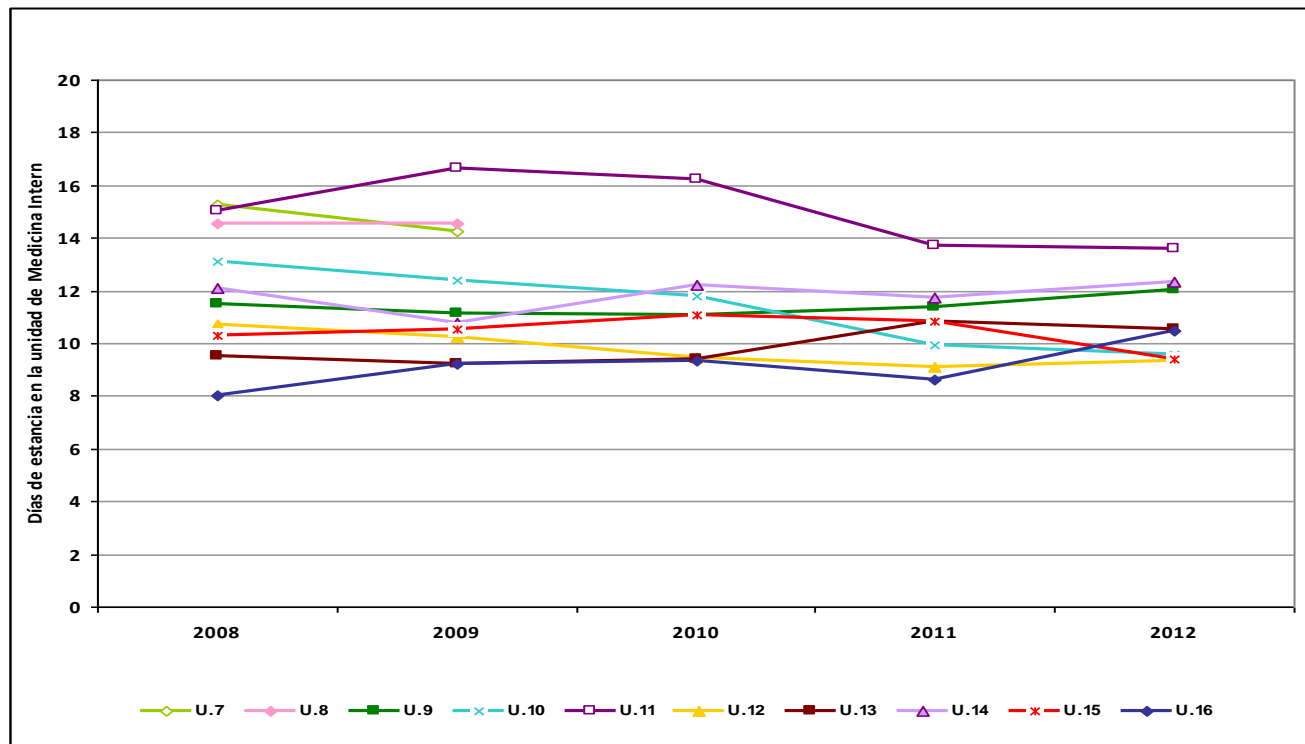
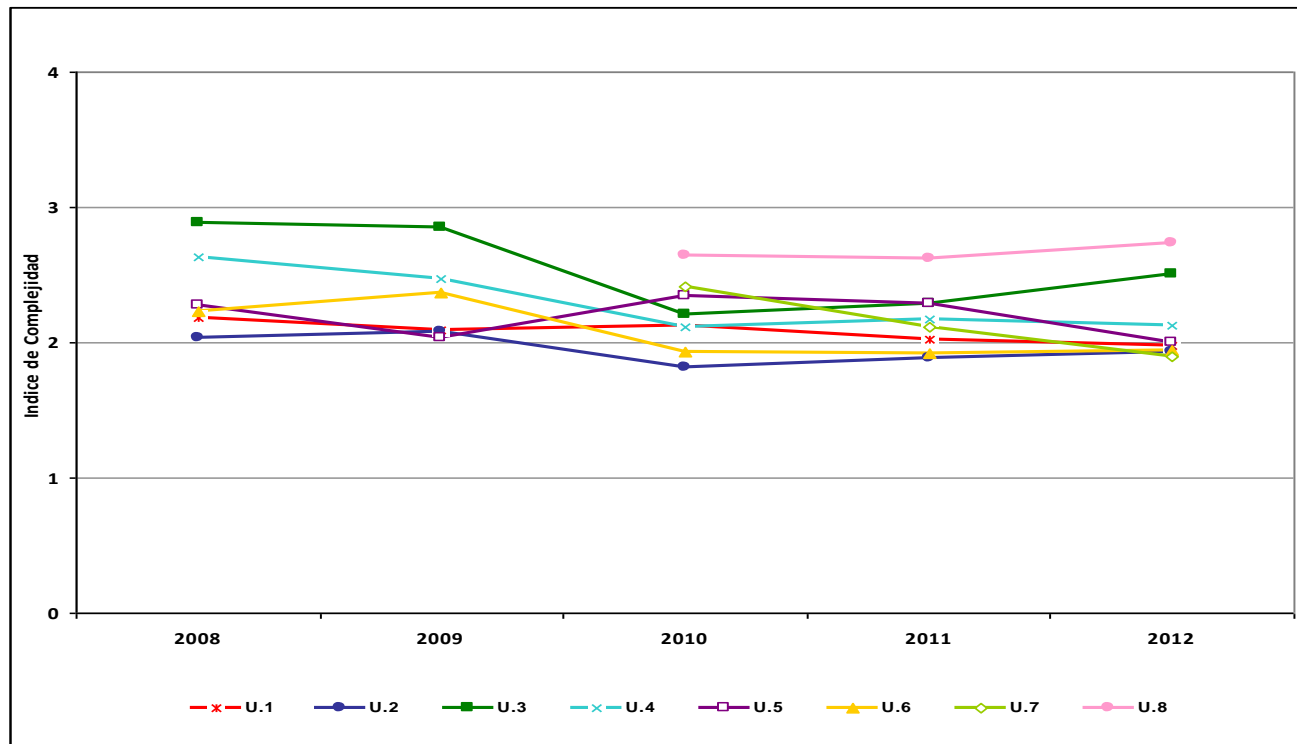


Gráfico IV.10.

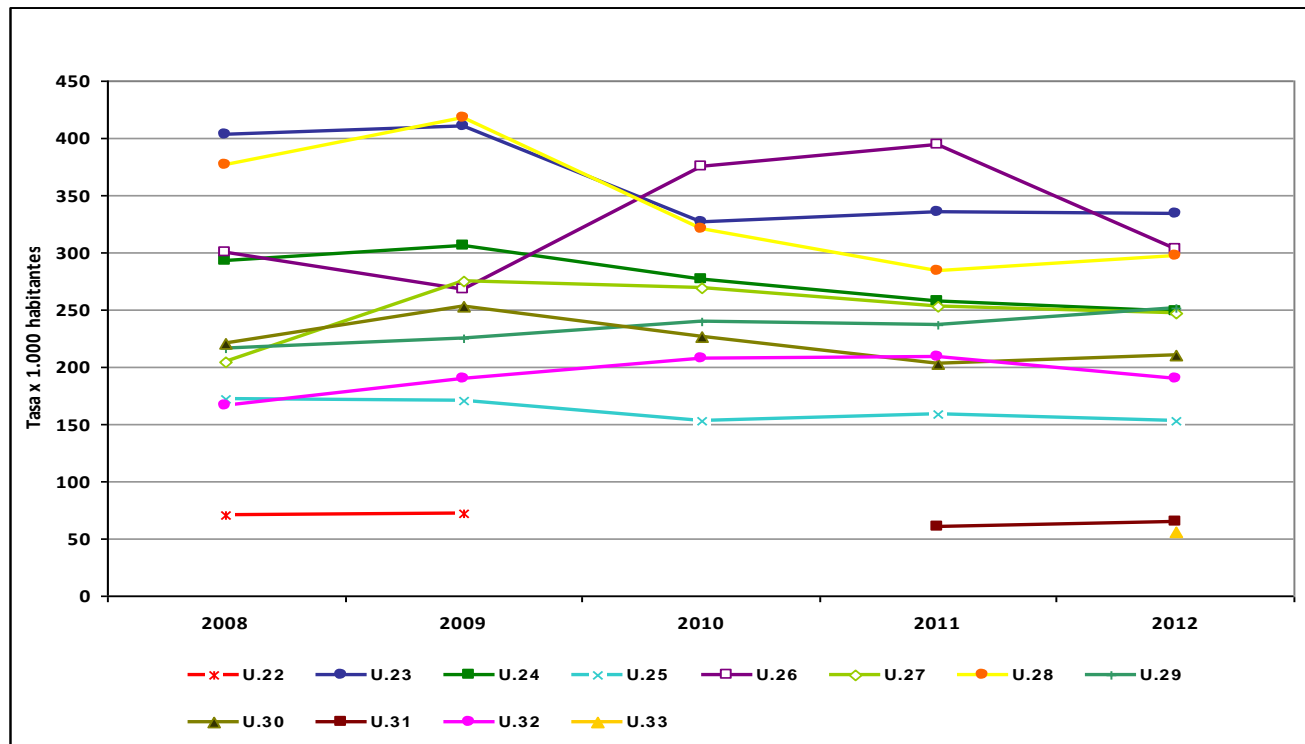
## Producción Asistencial

### Índice de complejidad de Medicina Interna. Nivel 1. SSPA 2008-2012.



## Producción Asistencial

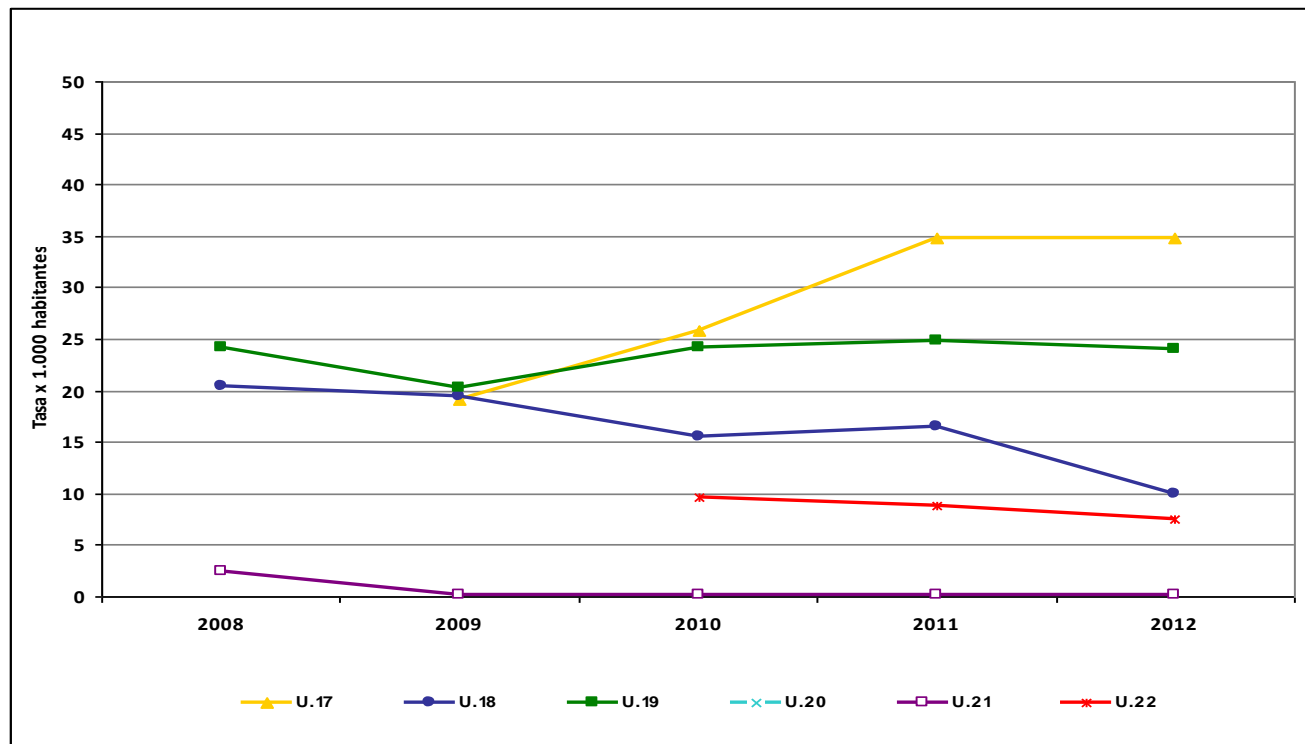
Tasa de consultas totales de Medicina Interna. Nivel 4.  
SSPA 2008-2012.





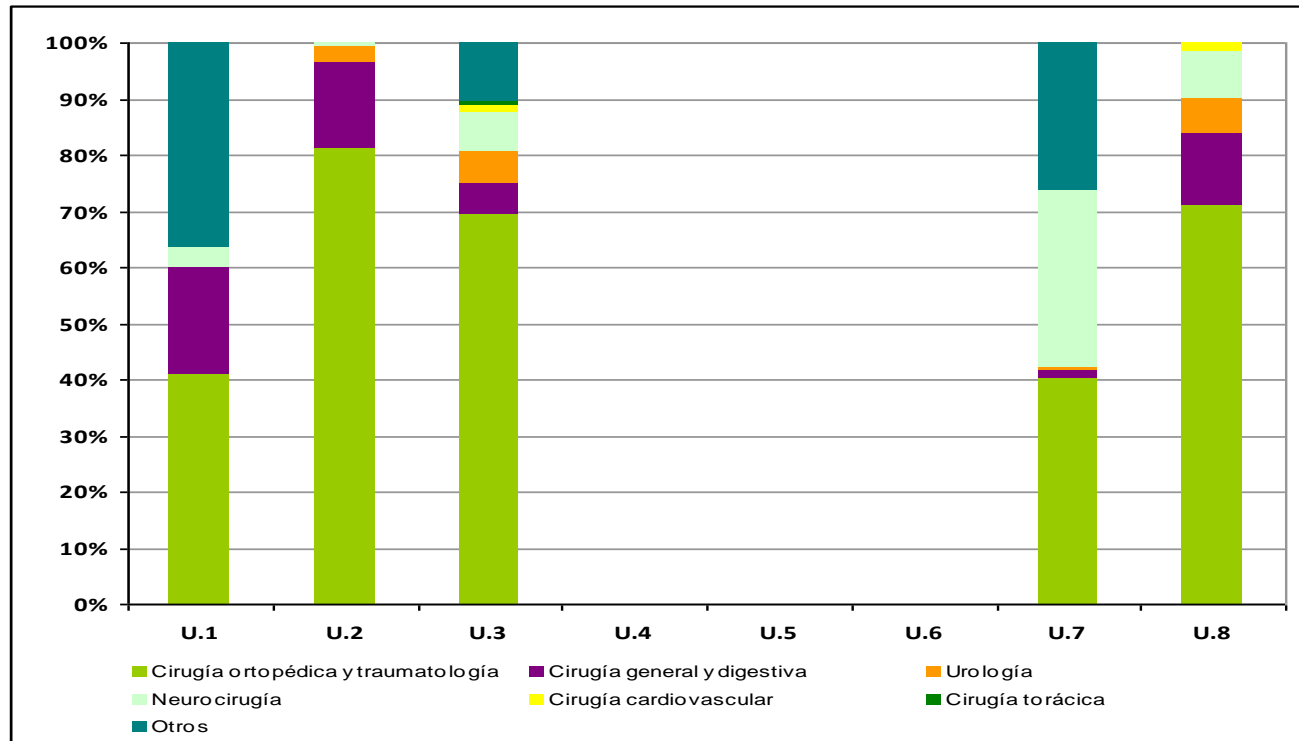
## Producción Asistencial

**Tasa de procesos de Hospital de Día Médico de Medicina Interna. Nivel 3.SSPA 2008-2012.**



## Producción Asistencial

**PACIENTES atendidos en consultoría de apoyo quirúrgico. Unidades Asistenciales de Medicina Interna. Nivel 1. SSPA 2008-2012.**



## Producción Asistencial

**Continuidad asistencial con Atención Primaria.**  
**Unidades Asistenciales de Medicina Interna. Nivel 2.**  
**SSPA 2008-2012.**

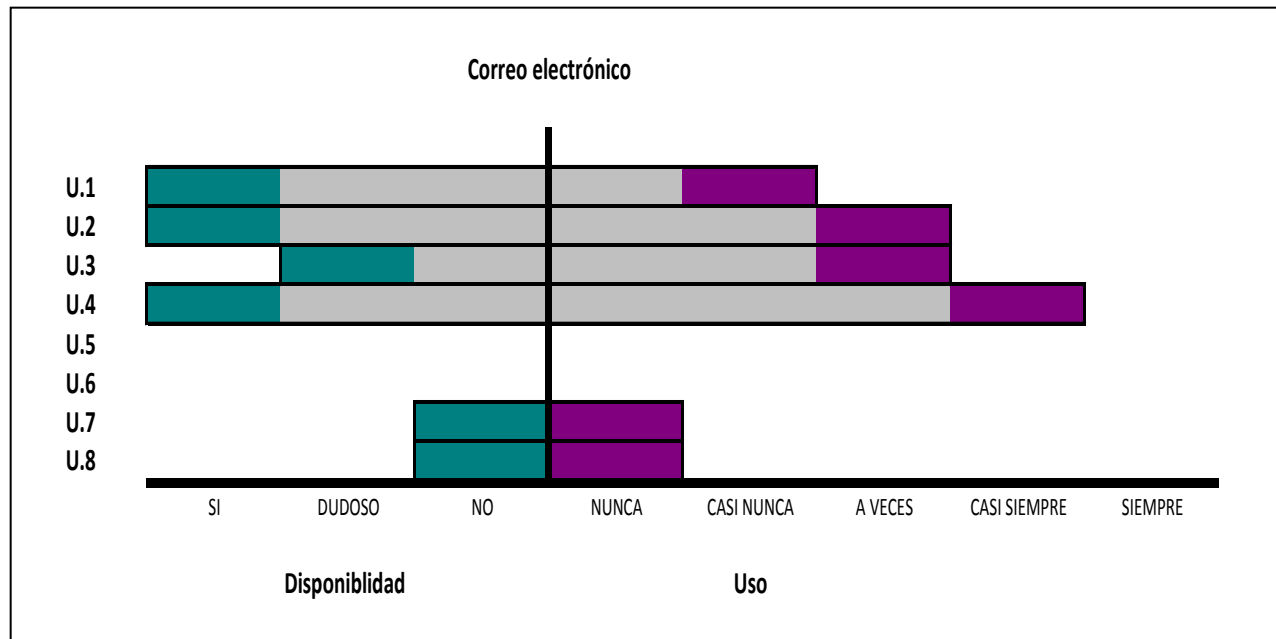
Nivel 2	Nº de Centros de Salud a los que la Unidad de Medicina Interna proporcionaba un internista de referencia	Nº de internistas de la Unidad de Medicina Interna que ejercían como internistas de referencia	Nº de internistas de referencia que tenían móvil corporativo	Nº de sesiones clínicas realizadas en Centros de Salud durante el año
U.7	20	3	3	0
U.8	-	-	-	-
U.9	0	0	0	0
U.10	14	6	12	45
U.11	-	-	-	-
U.12	-	-	-	-
U.13	0	0	0	0
U.14*	20	3	3	0
U.15	-	-	-	-
U.16	2	1	1	12

Fuente: Encuesta realizada por SADEMI a las Unidades Asistenciales de Medicina Interna del SSPA. U: Unidad Asistencial de Medicina Interna.\* Datos parciales de UGC intercentros: no se dispone de información de una de las unidades de Medicina Interna que la integran.

■ En el rango del percentil 25; ■ Entre el percentil 25 y percentil 50; ■ Entre el percentil 50 y el percentil 75; ■ Por encima del percentil 75.

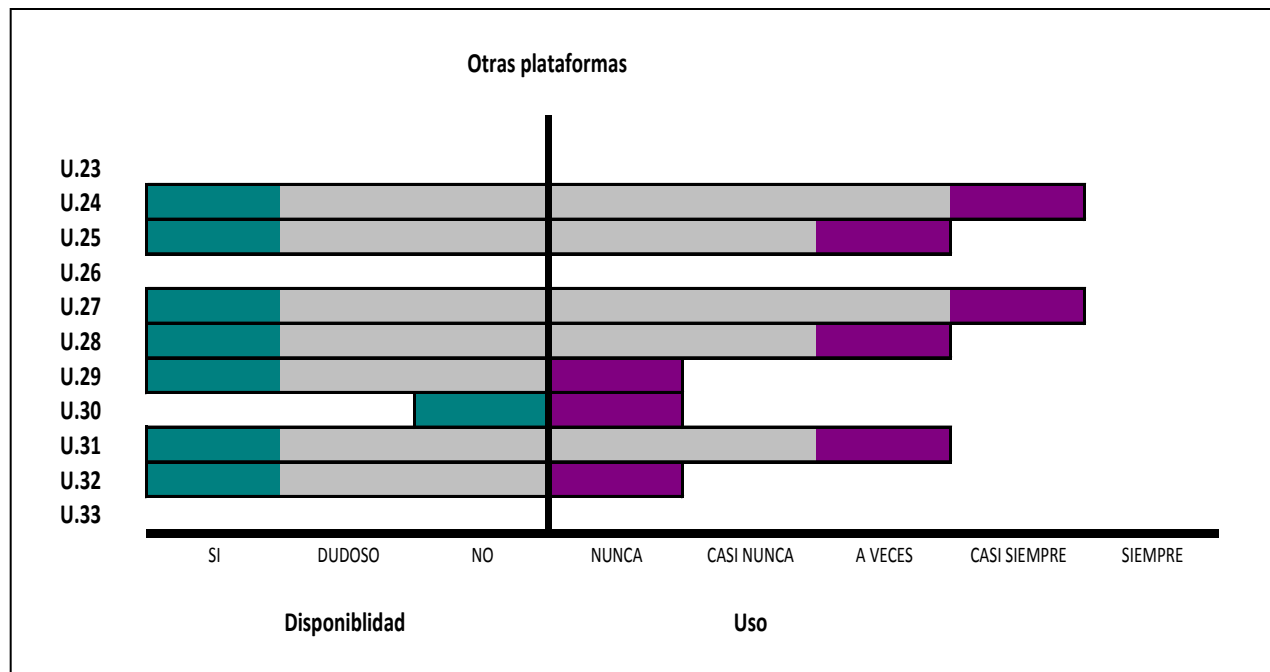
## Producción Asistencial

**Disponibilidad de correo electrónico y frecuencia de uso para la comunicación de la Unidad Asistencial de Medicina Interna con los Centros de Salud. Nivel 1. SSPA 2012.**



## Producción Asistencial

**Disponibilidad de otras plataformas y frecuencia de uso para la comunicación de la Unidad Asistencial de Medicina Interna con los Centros de Salud. Nivel 4. SSPA 2012.**

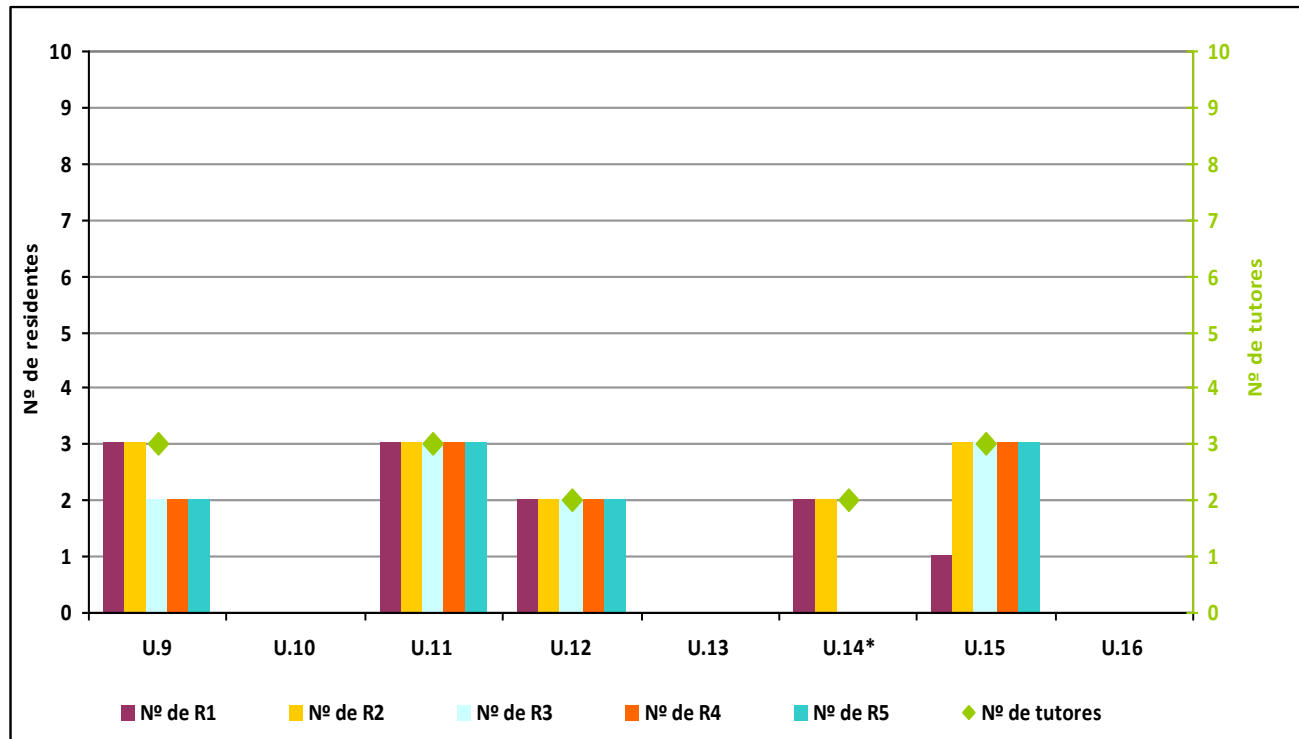


# Caracterización de la prestación de servicios de **Medicina Interna en Andalucía**

## **V. Formación, desarrollo profesional e investigación**

## Formación, desarrollo profesional e investigación

Nº de tutores y residentes en las Unidades Asistenciales de Medicina Interna del Nivel 2. SSPA 2012.



## Formación, desarrollo profesional e investigación

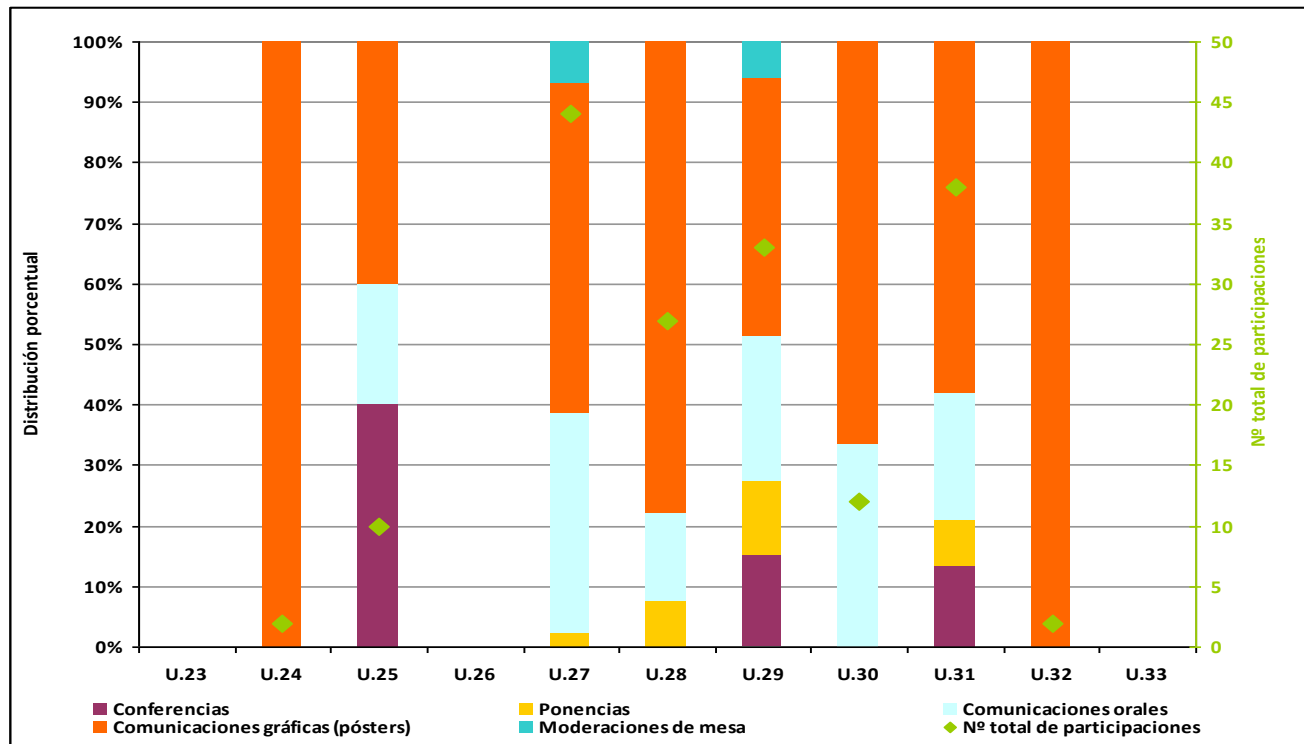
### Sesiones clínicas realizadas. Unidades Asistenciales de Medicina Interna del Nivel 3. SSPA 2012.

Nivel 3	Nº Sesiones clínicas realizadas por semana	Acreditación de las sesiones clínicas					Acta en cada sesión clínica				
		Nunca	Casi Nunca	A veces	Casi Siempre	Siempre	Nunca	Casi Nunca	A veces	Casi Siempre	Siempre
U.17	4		*					*			
U.18	1	*					*				
U.19	1					*	*				
U.20	1	*							*		
U.21											
U.22	2					*					*



## Formación, desarrollo profesional e investigación

### Participación de profesionales internistas en Jornadas y Reuniones Científicas. Unidades Asistenciales de Medicina Interna del Nivel 4. SSPA 2012.





# Caracterización de la prestación de servicios de **Medicina Interna en Andalucía**

**Puntos a destacar**

## Obtención de métricas (ejemplos de resultados)

Se han mostrado sólo unos ejemplos...

El proyecto ofrecerá en su conjunto **más de 70 métricas**



## Producto final



Informe **caracterización** de las unidades de Medicina Interna del **SSPA** en Andalucía



Se están explorando los diferentes **modelos organizativos y de prestación** de la especialidad de Medicina Interna que existen en Andalucía



**Líneas de trabajo a impulsar** en la especialidad de Medicina Interna en Andalucía